

立命馆大学	朱雀校区 邮政编码 604-8520	京都市中京区西之京朱雀町1 主要的联络处 总务课 TEL: +81-75-813-8137 宣传课 TEL: +81-75-813-8146 国际合作课 TEL: +81-75-813-8207	http://www.ritsumeikai.ac.jp/cn/
	衣笠校区 邮政编码 603-8577	京都市北区等持院北町56-1 衣笠国际课	http://www.ritsumeikai.ac.jp/cn/
	琵琶湖・草津校区 邮政编码 525-8577	滋贺县草津市野路东1-1-1 BKC国际课	http://www.ritsumeikai.ac.jp/cn/
	大阪茨木校区(Osaka Ibaraki Campus) 邮政编码 567-8570	大阪府茨木市岩仓町 2-150 OIC国际课	http://www.ritsumeikai.ac.jp/cn/
立命馆初级中学 立命馆高级中学	邮政编码 617-8577	京都府长冈京市调子 1-1-1 TEL: +81-75-323-7111	http://www.ritsumeikai.ac.jp/fkc/
立命馆宇治初级中学 立命馆宇治高级中学	邮政编码 611-0031	宇治市广野町八轩屋谷33-1 TEL: +81-774-41-3000	http://www.ritsumeikai.ac.jp/ujc/
立命馆庆祥初级中学 立命馆庆祥高级中学	邮政编码 069-0832	北海道江别市西野幌640-1 TEL: +81-11-381-8888	http://www.spc.ritsumeikai.ac.jp/
立命馆守山初级中学 立命馆守山高级中学	邮政编码 524-8577	滋贺县守山市三宅町250 TEL: +81-77-582-8000	http://www.ritsumeikai.ac.jp/mrc/
立命馆小学	邮政编码 603-8141	京都市北区小山西上总町22 TEL: +81-75-496-7777	http://www.ritsumeikai.ac.jp/primary/
立命馆亚洲太平洋大学	邮政编码 874-8577	大分县别府市十文字原1-1 TEL: +81-977-78-1111	http://www.apu.ac.jp/

Domestic Offices

国内事务所

立命馆东京校区	邮政编码 100-0005	东京都千代田区丸之内1-7-12 Sapia Tower 8楼 TEL: +81-3-5224-8188
大阪梅田校区	邮政编码 530-0018	大阪市北区小松原町2-4大阪富国生命大厦(14楼·大阪事务所) TEL: +81-6-6360-4895

形成与世界沟通之网络的海外办事处

为了加强与海外的教育·科研机构的合作与交流,立命馆分别在加拿大(温哥华),韩国(首尔),印度尼西亚(雅加达),台湾(台北),泰国(曼谷),越南(河内),印度(新德里),英国(伦敦)等国家和地区设立了办事处。于2002年12月在中国上海开设了「立命馆驻上海交通大学办事处」。



中国(上海)※



加拿大(温哥华)



韩国(首尔)

学校法人立命馆海外事务所

■立命馆英国事务所(伦敦)

地址: Rooms V212, V213, and V214, Vernon Square Campus, School of Oriental and African Studies, University of London, 29 Penton Rise, London, WC1X 9EW, UK
网页: <http://www.ritsumeikai.ac.jp/intl/cn/offices/uk.html/>

■立命馆印度事务所(新德里)

地址: The Japan Foundation Building, Second Floor, 5-A, Ring Road, Lajpat Nagar-IV, New Delhi 110024, India
网页: <http://www.ritsumeikai.ac.jp/intl/cn/offices/india.html/>

※立命馆驻上海交通大学办事处

邮编: 200030 中国上海市淮海西路55号申通信息广场18楼D座
Tel. +86-21-6283-5104 Fax. +86-21-6283-5247

立命馆

立命馆学园简介

2015-2016

立命馆大学

立命馆亚洲太平洋大学

立命馆初级中学

立命馆高级中学

立命馆宇治初级中学

立命馆宇治高级中学

立命馆庆祥初级中学

立命馆庆祥高级中学

立命馆守山初级中学

立命馆守山高级中学

立命馆小学

学园的历程与创建精神及教育研究理念

立命馆学园源于日本近代史上著名的政治家和国际派代表人物年仅20岁的学祖西园寺公望于1869年在京都皇宫所创立的私塾「立命馆」。他大力提倡「自由主义」与「国际主义」,把如何使这一人类社会继承和发展的普遍真理能在日本生根萌芽,使日本成为国际社会的一员在国际舞台上发挥重要作用作为了自己一生的研究课题。

1900年,文部大臣的秘书中川小十郎继承了西园寺的精神,创设了面向社会在职人员的夜校「京都法政学校」,1913年得到了西园寺公望的许诺改名为「私立立命馆大学」。战后立命馆大学在末川博校长的带领下,依据宪法和教育基本法的精神,制定了「和平与民主主义」的教学理念。今天的立命馆已发展成在北海道、滋贺、京都、大阪、大分设有校区,拥有两所大学、四所附属高中、四所附属初中、一所附属小学、在校学生总数超过4万8千人的充满着个性与国际性的高水平综合学园。创建以来的毕业生人数如下:立命馆大学36万余人,立命馆亚洲太平洋大学1万2千人。

立命馆学园一直注重与中国保持亲密、友好的关系。现在,共与中国的89所大学和机构签订了交流协定,开展各项学术交流活动。其中包括交换学生、教师交流、学术与文化交流、共同研究项目等。同时,现有700余名中国留学生在立命馆学习。2002年12月,立命馆在上海成立了「立命馆驻上海交通大学办事处」。从2004年起,作为中国内陆地区人才培养计划的一环,立命馆大学开设了「中国大学经营管理干部特别进修班」。以上这些措施的实施,极大地拓宽了学园与中国在教育研究等领域的合作渠道。

中国政府为了普及汉语以及中国语言文化,在世界各地与当地的大学等机构协作起来开设孔子学院,2005年「立命馆孔子学院」成立。2006年10月设立了APU孔子学院。同时,为纪念「立命馆」的名称取自中国古典「孟子」的尽心章,中国政府新闻办公室向立命馆赠送了孟子像。

立命馆学园为培养具有丰富的创造性与人性、具有坚强的领导能力、能解决21世纪人类共同课题的优秀人才,而不懈地努力。



学校法人立命馆理事长
長田 豊臣



学校法人立命馆总长
立命馆大学校长
吉田 美喜夫



立命馆大学 朱雀校区



立命馆大学 衣笠校区



立命馆大学 琵琶湖・草津校区



立命馆大学 大阪茨木校区



立命馆亚洲太平洋大学



立命馆初级中学
立命馆高级中学



立命馆宇治初级中学
立命馆宇治高级中学



立命馆庆祥初级中学
立命馆庆祥高级中学



立命馆守山初级中学
立命馆守山高级中学



立命馆小学

立命馆宪章

学校法人立命馆为使全校师生员工共有学园的理念、使命,并且将其内容向社会广泛告知,特此制定如下的立命馆宪章。

2006年7月21日 学校法人立命馆

立命馆由学祖西园寺公望创始,一九〇〇年中川小十郎创建京都法政学校。「立命」出自《孟子·尽心章》,立命馆意为“钻研学问,开拓人生之修养的场所”。

立命馆以“自由和清新”为建校精神,第二次世界大战后,痛鉴于战争苦难经历,确立“和平与民主主义”的教学理念。

立命馆坚持贯彻自主性原则,努力克服重重困难,以真挚的态度面对时代和社会,赢得了校内外各界人士的广泛支持和援助,发展成为一所私立综合性学园。

地处亚太地区的日本学园—立命馆,以诚实的态度面对历史,努力确立具有国际间相互理解的多元化共生的学园。

我们通过教育、研究及文化和体育活动增强相互间的互动意识,扎根于所在地区,努力将学园建设为面向国际的开放性学园。

学校的教学管理充分发挥私立学园特色,贯彻自主、民主、公正、公开和非暴力原则,让教职员工和学生参与学校建设、以校友和学生父母相互协作为基础,加强与社会的合作,致力于学园的进一步发展。

立命馆为了开拓人类的未来,遵循学问自由之原则,为开创普及性价值和探索人类所面临的诸多课题迈进。在教育上,遵循建学精神和教学理念,为培养“有理想,并为理想而奋斗”之精神为基础,以坚实学力为底蕴,让丰富多彩的个性特色得到充分展现,为培养具有正义感和伦理观、适应社会需求的国际型、复合型高级人才而努力。

立命馆将恪守本宪章的宗旨,作为教育-研究机构,为世界与日本的和平、民主及持续性发展贡献微薄之力。

立命馆的创建精神和教育理念

立命馆源于日本近代史上著名的国际政治家西园寺公望于1869年在京都皇宫所创立的私塾「立命馆」。1900年，西园寺的原秘书中川小十郎创设了面向社会在职人员的法律夜校「京都法政学校」。该校于1913年正式采用「立命馆」名称，并于1922年改为大学。

西园寺所提倡的自由主义和国际主义的办校精神与中川小十郎所追求的自由活跃的学术气氛相结合，成为大学的传统。此传统也使立命馆大学幸免于战前的强烈镇压，大学接受了17名因反战活动而被政府强迫离开京都帝国大学的教授。

二次大战后立命馆遵照日本宪法和教育基本法的精神，采用和平和民主主义的教学理念。1948年，立命馆成为按照新教育体系重组的第一批日本大学之一。立命馆积极进行大规模的改革，以确保大学的民主管理，作为向公众开放的教育机构更好地为社会服务。

1990年，随着向全球化信息社会的转化，教师们对所有课程进行了修改，以适应当时影响高等教育的全球复杂性和改革潮流。这些变化的一个重要部分是引进国际化教育课程，诸如：为期五周的跨文化课程、一年课程、与英属哥伦比亚大学(UBC)的学术交流课程和与美国大学合作的双学士学位课程/双硕士学位课程。这些课程和立命馆的全球网络使立命馆得以发展，现在在立命馆大学学习的留学生是西日本大学中最多的，为许多优秀的海外学生提供了学习的机会。



西园寺公望
(1849~1940年)



中川小十郎
(1866~1944年)

现在，立命馆大学在京都的衣笠校区、滋贺的琵琶湖草津校区(BKC)和大阪的大阪茨木校区(OIC)开设了许多尖端课程。2015年是立命馆私塾创立145周年和立命馆大学创立115周年华诞。为了纪念百年华诞，2000年4月，立命馆在大分县创立了国际教育大学—立命馆亚洲太平洋大学(APU)。APU的创立给立命馆增添了在21世纪继续坚持建校精神的动力。立命馆学园现在已发展成拥有两所大学、四所附属高中、四所附属初中和一所附属小学的综合教育性机构。

「立命馆」名称的由来

「立命」这一名称取自中国古典「孟子」尽心章的「夭寿不贰，修身以俟之，所以立命也」一文。此句话大意为「作为人，有的早年夭折，有的健康长寿，这都是由天命来决定的。所以要在活着的时候努力修身养性，勤奋学习以待天命，尽到做人的本分」。

立命馆意为“钻研学问，开拓人生之修养的场所”。



孟子像

由于「立命馆」的名称取自中国古典「孟子」的尽心章一节，2005年7月中国政府向立命馆赠送了孟子石像。现设置在朱雀校区。

立命馆沿革

1869年 公爵西园寺公望在京都皇宫内宅邸设立私塾立命馆
1900年 中川小十郎创立私立京都法政学校
1904年 依照专门学校令改称私立京都法政大学(法学、经济学)
1905年 得到西园寺公望继承立命馆名称的许可
1913年 学校改称 私立立命馆大学 / 创立私立清和普通学校(中学), 私立清和中学改称私立立命馆中学 / 依据大学令升格为立命馆大学(旧制)
1927年 设立文学科
1945年 末川博出任校
1948年 依据学校教育法设立立命馆大学(新制)
1949年 设立理工学院
1962年 设立经营学院

1965年 设立产业社会学院 / 学校陆续由广小路校区搬迁至京都市北区衣笠校区(1981年全校搬迁结束)
1988年 设立国际关系学院
1994年 开设琵琶湖·草津校区(BKC)(滋贺县草津市) / 理工学院迁至琵琶湖·草津校区(BKC) / 设立政策科学学院 / 通过与宇治学园法人合并设立立命馆宇治高级中学
1995年 通过与庆祥学园法人合并设立立命馆庆祥高级中学
1998年 经济学院·经营学院迁至琵琶湖·草津校区(BKC)
2000年 创立立命馆亚洲太平洋大学(大分县别府市)
2004年 设立法务研究科(专业学位研究生院)(衣笠校区。现迁至朱雀校区) / 设立信息理工学院(琵琶湖·草津校区)
2005年 设立工程管理学研究科(琵琶湖·草津校区)

2006年 开设位于京都市中京区的朱雀校区 / 开设立命馆守山高级中学(滋贺县守山市) / 开设立命馆小学(京都市北区) / 开设经营管理研究科(专业学位、朱雀校区)
2007年 设立影像学院 / 开设立命馆守山初级中学(滋贺县守山市) / 开设公務研究科(朱雀校区) / 开设东京校区
2008年 设立生命科学学院·药学院(琵琶湖·草津校区)
2009年 文学院开设了京都学项目和语言交流项目
2010年 设立体育健康科学学院·体育健康科学研究科
2011年 国际关系学院“全球研究”专业 设置影像研究科 设置
2012年 设立信息理工学研究科 / 设立生命科学研究科
理工学院合并的专业有：电气电子工学科、机械工学科
理工学院改换名称的专业有：电子信息工学科

文学院14个专业重新整编、并新设立了18个专业
政策科学学院增设“Community and Regional Policy Studies 专业” / 与大连理工大学共同开办“大连理工大学·立命馆大学国际信息软件学院”
2013年
2014年 设立药学研究院 / 在文学研究院增设行动文化信息学专业，并将制度重新整合为2个专业和15个专业领域 / 立命馆初级中学·高级中学移至长冈京市
2015年 设立大阪茨木校区
经营学院，政策科学学院，经营学研究科，政策科学研究科，工程管理学研究科，经营管理研究科
转移至大阪茨木校区 / 于药学院中设立创药科学科

学园展望 R2020

学校法人立命馆基于立命馆宪章精神，提出了“学园展望R2020”，作为2020年立命馆学园的发展前景。

R2020

超越自我，创造未来

为了创造一个人类与地球能共同生存的长久的和平的未来，我们的目标是发展为超越我们自身的、组织的、国家或地区的、制度的各种“界限”，并发挥其作用，成为具有为将来做贡献精神的一所学园，

超越自我

“自我”可以是指单独个人的自我，也可以指许多不同的个人所组成的一个集体。通过在立命馆学园的学习，互相认可对方的价值，打破彼此原有的境界或极限，拓展我们更多的可能性。

创造未来

我们创建多元化共同体、纽带、新价值，每个人在创建各自未来的同时，也是在创建学园未来的坚实力量。



R2020基本目标

1. 为国际社会与地区做贡献的开放性学园

1. 作为地处亚洲太平洋地区的学园，与世界相联，与他人共存，为创造和平的未来做贡献。
2. 提高大学、附属学校、学院、研究科的教学质量，作为一所综合性学园，针对将来的课题，开创新的教学、研究领域。
3. 开设国际通用教学课程，培育未来社会的领导。
4. 荟集校内外从事研究的各类人才，形成互相提高的教学环境。
5. 为构筑民主主义与和平作贡献，形成超越国境及更多年轻人首选的学园。

2. 学习共同体与以学生为中心的教育

1. 全球化社会中，培养理解他人，领导不同个性的人，独立行事，开拓当今社会、国际社会的人才。
2. 培养将来活跃在世界舞台上的有道德、有个性的优秀人才。
3. 不局限于正课、课外、国内、国外范围，互相学习，形成多样化的共同体，实践以学生为中心的教学活动。
4. 把支援团体学习与个体学习相结合，从而实现对学生的整体且全方位的支援。
5. 创建适应时代需求的小学至研究生的“一条龙教育”。

3. 形成有特色的“全球研究大学”

1. 促进具有立命馆特色的研究活动。
2. 促进研究国际化、全球化。
3. 通过支撑知识基础社会的学术研究，努力培养人才。
4. 加强研究生院博士课程，从研究人员人生规划立场培养年轻的研究人员。
5. 推进自然科学系，人文社会科学系之间更加融合的研究领域，并把其研究成果广泛地向社会推广。

4. 维持提高教学能力、研究质量环境

1. 通过参与、参与计划，维持民主主义的教学环境。
2. 为社会做贡献，形成一所得社会外界支持的学园。
3. 维持国内外的社会合作关系，加强与充实社会关系网络。
4. 作为一个综合性的教育集团，学校法人立命馆将进一步强化立命馆大学、立命馆亚洲太平洋大学、各附属学校之间的合作。
5. 根据学校法人立命馆设定的基本目标，对旗下所有的学校进行全面的校园建设。

5. 作为教育、研究机关立命馆的使命——来自东日本大地震的启示——

1. 全校在中长期计划下正在努力培养为重建灾区、建设新日本作出贡献的人才。
2. 通过研究，力争为构筑人与人、人与自然共存的社会、节能、亲环境社会、抗灾性强的灾后新社会做贡献。

■ 衣笠校区

学院 / 研究科	学科 / 课程	专业		
学 院	法学院	法学系		
	产业社会学院	现代社会学科	现代社会专业 / 社会传媒专业 / 社会体育专业 / 儿童社会专业 / 社会福利专业	
	国际关系学院	国际关系学系	国际关系学系 / 全球研究	
	文学院	人文学系	人类学	哲学 · 日本伦理学 / 教育学
			日本文学	日本文学 / 日本文化信息学
			日本史	日本历史学 / 考古学 · 文化遗产
			亚洲研究	中国文学 / 东亚历史学 / 现代东亚语言与文化
			国际文化	英美文学 / 西洋历史学 / 文化艺术
			地区研究	地理学 / 地区旅游学 / 京都学
			交流学	语言交际 / 国际交流
心理学	心理学			
影像学院	影像学科			
国际综合学科	国际法务专业 / 国际社会专业 / 国际公共专业 / 国际福利专业			
研 究 院	法学研究科	硕士课程 / 博士课程	法学专业	
	社会学研究科	硕士课程 / 博士课程	应用社会学专业	
	国际关系研究科	硕士课程 / 博士课程	国际关系学专业	
	文学研究科	硕士课程 / 博士课程	人文学专业 / 行动文化信息学专业	
	影像研究科	硕士课程	影像学专业	
	应用人类科学研究所	硕士课程	应用人类学专业	
	尖端综合学术研究科	一贯制博士课程	尖端综合学术专业	
语言教育信息研究科	硕士课程	言语教育信息专业		

■ 大阪茨木校区(OIC)

学院 / 研究科	学科 / 课程	专业	
学 院	经营学院	国际经营学科	
		经营学科	经营战略 · 企业家 / 会计财政 / 营销
	政策科学学院	政策科学系	政策科学专业 / Community and Regional Policy Studies 专业
	総合心理学院 *预计2016年4月开课		
研 究 院	经营学研究科	硕士课程 / 博士课程	企业经营专业
	政策科学研究科	硕士课程 / 博士课程	政策科学专业
	工程管理学研究科	硕士课程	技术 · 管理专业
	经营管理研究科	专业学位课程	经营管理专业

■ 琵琶湖·草津校区(BKC)

学院 / 研究科	学科 / 课程	专业	
学 院	经济学院	国际经济学科	
		经济学科	经济战略 / 人类经济 / 金融经济 / 环境、城市地区
	体育健康科学学院	体育健康科学科	体育科学 / 健康运动科学 / 体育教育 / 体育管理
	理工学院	数理科学科	
		物理科学科	
		电气电子工学科	
		电子信息工学科	
		机械工学科	
		机器人学科	
		都市系统工学科	
		环境系统工学科	
		建筑都市设计学科	
		信息理工学院	信息系统学科
		信息通信学科	
		媒介信息学科	
		智能信息学科	
	生命科学学院	应用化学学科	
		生物工学科	
生命信息学科			
生命医科学科			
药学院	药学科 (6年制) 药剂学科		
文理综合学院	金融 · 信息学院		
	环境 · 设计学院		
	服务 · 管理学院		



研 究 院	经济学研究科	硕士课程 / 博士课程	经济学专业
	体育健康科学研究科	硕士课程	体育健康专业
	理工学研究科	硕士课程 / 博士课程 一贯制博士课程	基础理工学专业 / 电子系统工程专业 / 机械系统工程专业 / 环境都市专业
	信息理工学研究科	硕士课程 / 博士课程	信息理工学专业
	生命科学研究科	硕士课程 / 博士课程	生命科学专业
	药学研究科	博士课程	药学专业

■ 朱雀校区

研究科	课程	专业	
研 究 院	公務研究科 (公共政策研究生院)	硕士课程	公共政策专业
	法務研究科 (法科研究生院)	专业职务学位课程	司法人员培养专业

京都，学问与文化·艺术的古城。位于京都西北一角的衣笠校区，周围被金阁寺、龙安寺、仁和寺以及等持院等历史名刹所环绕，恰好坐落在极富学术研究氛围的安静之地。针对社会发展的日益复杂化及多样化，衣笠校区的各学院正在积极地打破各学院之间的界限，在社会科学与

人文科学的互相融合中，寻求教育·研究的更大发展。立命馆大学将致力于解决国际社会所面临的课题等方面的教育及研究。

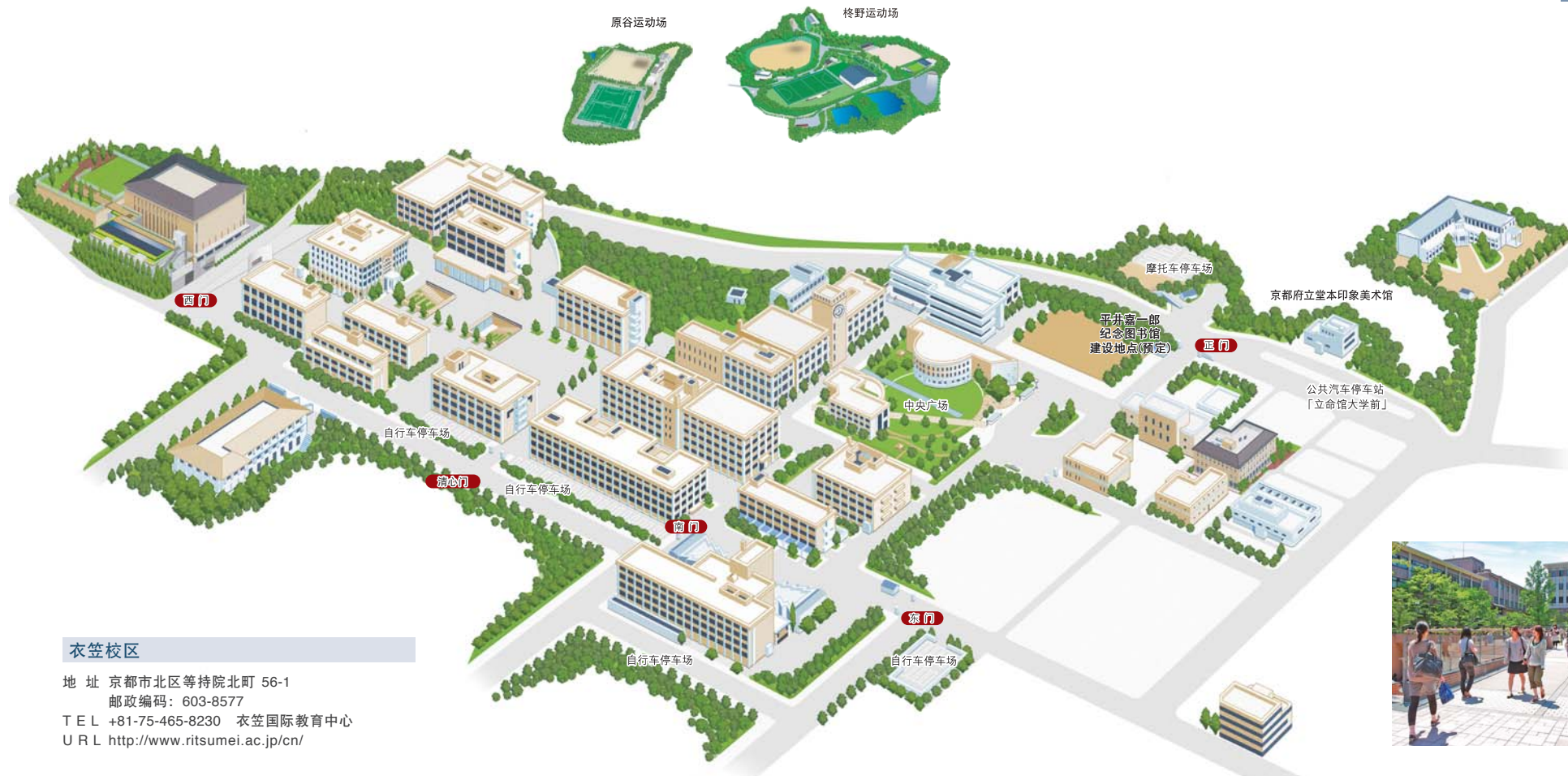
文学研究院于2014年度增设行动文化信息学专业，并将制度重新整合为2个专业和15个专业领域。



学生数…截至2015年5月1日

学院	学生数	留学生数 (包括在总人数内)	设立年代 (含改建·转换)
法学院	3,814*	27	1900 1948 新制
产业社会学院	4,037*	88	2007 改编为现代社会学科
国际关系学院	1,402*	206	1988
文学院	5,037*	85	2006 改组为文学学科
影像学院	703	29	2007
国际综合学科	注: 包括*的学生人数		2000
校区合计	14,993	435	

研究生院	学生数	留学生数 (包括在总人数内)	设立年代
法学研究科	55	9	1950
社会学研究科	111	20	1972
国际关系研究科	116	61	1992
文学研究科	207	34	1950
影像研究科	10	0	2011
应用人类科学研究科	86	6	2001
尖端综合学术研究科	151	15	2003
言语教育信息研究科	91	58	2003
校区合计	827	203	



衣笠校区

地址 京都市北区等持院北町 56-1
 邮政编码: 603-8577
 TEL +81-75-465-8230 衣笠国际教育中心
 URL <http://www.ritsumei.ac.jp/cn/>

立命馆大学国际和平博物馆

本馆以史为鉴，祈望未来和平的目的，立命馆大学于1992年5月在世界上第一个建立了由大学设立的和平博物馆。2005年4月，学校对博物馆进行了改装，增设了和平创造展览厅与多媒体资料室，以期更加突显和平这一主题，使该馆成为一个对和平进行思考的重要场所。



开放时间 9:30 ~ 16:30 (最终入馆时间为16:00)
 休馆日 星期一(星期一为节假日时, 星期二)、节假日的次日、年末·年初、暑假中学校所规定的休馆日
 TEL +81-75-465-8151



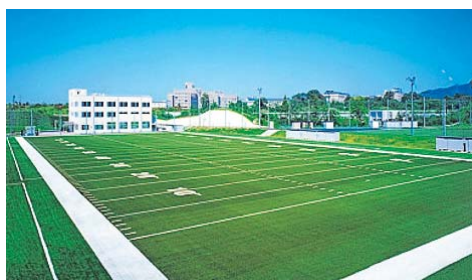
琵琶湖·草津校区 (简称BKC)



1994年4月作为立命馆大学新的教育·研究基地而开设的草津·琵琶湖校区，位于琵琶湖东南方、滋贺县「琵琶湖文化公园都市」的一角。BKC以建设具有国际水平的「文理融合型校区」为目标，不遗余力地开发最新的教育研究体系。同时，通过产学研、地域之间的合作研究，努力地开创新型产业。创药科学科于2015年4月设立，在致力于创建新的教育体系的同时，在研究上积极与产学研以及地区合作从而创造出新的产业。

琵琶湖·草津校区 (BKC)

地址 滋贺县草津市野路东1-1-1
 邮政编码: 525-8577
 TEL +81-77-561-3946 BKC 国际教育中心
 URL <http://www.ritsumeikan.ac.jp/cn/>



BKC 绿色田赛运动场

“BKC 绿色田赛运动场”拥有二块美式足球队和橄榄球队专用的人工草坪运动场和运动员更衣室。两球队在这个引进最新设施的人工草坪·机器的练习环境下，为达成各自的目标每天进行着刻苦的训练。



学生数…截至2015年5月1日

学院	学生数	留学生数 (包括在总人数内)	设立年代 (含改建·转换)
经济学院	3,321*	56	1903 1948 新制
体育健康科学学院	950	7	2010
理工学院	3,945*	61	1914 1949 新制
信息理工学院	1,962	47	2004
生命科学学院	1,230	16	2008
药学院	680	0	2008
文理综合学院	注: 包括*的学生人数		1998
校区合计	12,088	187	

研究生院	学生数	留学生数 (包括在总人数内)	设立年代
经济学研究科	67	43	1950
体育健康科学研究科	86	2	2010
理工学研究科	790	78	1963
信息理工学研究科	312	55	2012
生命科学研究科	246	20	2012
药学研究科	7	0	2014
校区合计	1,508	198	





位于大阪府茨木市的大阪茨木校区将充分运用地形优势,展开与产业和行政机关的合作教学,同时做为与社会有密切合作关系的大学,立命馆学园将把校园设计成交流的根据地。OIC将由两个学院及四个研究科组成,灵活运用校园的特性及学院和研究院的特点,大阪茨木校园将以「亚洲之门」,「共创城市」,「建立地区和社会的合作关系」三个教学理念为主轴,创造出更完善的校园和教学方针。

学院	学生人数	留学生数 (包括在总人数内)	设立时间
经营学院	3,584	165	1962
政策科学学院	1,636	30	1994
校区合计	5,220	195	

学生数…截至2015年5月1日

研究生院	学生人数	留学生数 (包括在总人数内)	设立时间
经营学研究科	77	51	1966
政策科学研究科	60	39	1950
工程管理学研究科	96	23	2005
经营管理研究科	83	10	2006
校区合计	316	123	



大阪茨木校区 (OIC)
 地 址 大阪府茨木市岩仓町 2-150
 邮政编码: 567-8570
 T E L +81-72-665-2070 OIC国际教育中心
 U R L <http://www.ritsumeik.ac.jp/cn/>



朱雀校区（2006年9月开设）作为向世界与地区开放的“知识创造基地”，由丰富多彩的培养高级专业技能人才的研究生院和学园总部构成，以从京都的中心地朱雀培养领先世界的高级专业技能人才为目标。



学生数…截至2015年5月1日

研究生院	课程	专业	学生人数	留学生数 (包括在总人数内)	设立时间
公務研究科（公共政策研究生院）	硕士课程	公共政策专业	47	0	2007
法務研究科（法科研究生院）	专业职务学位课程	司法人员培养专业	121	0	2004



朱雀校区

地址 京都市中京区西ノ京朱雀町1
 邮政编码: 604-8520
 TEL +81-75-813-8137 总务课
 +81-75-813-8146 宣传课
 +81-75-813-8207 国际合作课
 URL <http://www.ritsumeikai.ac.jp/cn/>

国际化的教育及培养国际人才

立命馆学园以“回应社会的期待，培养开拓社会的人才”为目标，立命馆大学・立命馆亚洲太平洋大学(APU)・附属校积极推动国际化教育和国际化人才培养计划。立命馆大学于2011年度和2013年度，APU则于2013年度被选定为「大学迈向世界强化计划」对象。立命馆大学和立命馆亚洲太平洋大学两所大学同时在2014年被选定为「超级全球化大学」的赞助对象。以此为契机，立命馆学园更加积极地推进国际化教育。

立命馆大学及立命馆亚洲太平洋大学被文部科学省选定为「超级全球大学」项目 (2014年选定)

此计划针对若干大学的海外合作、国际化、世界级教学研究进行“全球大学”重点支援的计划。此计划的目的是，推进大学教育的全球化、提高日本大学的国际竞争力、培育在全球舞台活跃的人才。此计划最长为十年。TOP型：具有世界排名100大的实力，进行世界级研究的大学。全球化牵引型：以现有实绩为基础，挑战新的任务，牵引日本的全球化的大学。立命馆大学及立命馆亚洲太平洋大学被同时选为全球化牵引型。

- 立命馆大学：[培养能在国际及亚洲社会做出多方面贡献的人才]
- 立命馆亚洲太平洋大学：[Global Learning: 大学教育迈向崭新的地平线]

被文部科学省选定为「大学迈向世界强化计划」的对象

立命馆大学的「国际PBL革新培养课程」(2013年)

透过PBL (Project/Problem-Based Learning)课程,日本的学生和ASEAN各国的学生一起探讨ASEAN各国政府所面临的政策问题和社会问题。PBL是个国际合作教育课程，学生们能从中学学习如何合作解决问题和解决问题所需要的「综合思考能力(技术性思考, 商业性思考, 决策制度思考)」。

立命馆亚洲太平洋大学

「APU-SEU国际合作教育课程 - 从入学前的教育到大学专门教育」(2011年)

APU和美国的圣艾德华大学(SEU)共同设立了入学前的短期留学课程，其中包含了两校学生一起合作的教育课程，另外也设立了学生们能在两所大学学习，之后得到由两大学所颁发的双学位课程。



学校法人立命馆遵照《立命馆宪章》精神在各个领域开展广泛的国际合作。

■ 国际合作

1. 就政府间达成的协议予以合作

学校法人立命馆与日本国内、国外政府·机构合作,参与在国外创办日本模式的大学。在2010年和2011年在埃及和马来西亚分别参与创办了埃及日本科技大学以及马来西亚日本国际理工学院。近期,学校法人立命馆正在筹备越南日本大学项目。

2. 人才培养

从2004年起,学校法人立命馆与海内外的政府、大学合作在日本国内外积极开展人才培养项目。人才培养项目包含了大学管理运营,历史都市的保全·防灾与文化观光,旅游资源的活用,减灾,公共政策等。超过60个国家地区1500名人员以上曾参加上述人才培养项目。

3. 与民间企业一起实施的人才培养项目

学校法人立命馆与日本科斯莫石油公司以及阿布扎比石油公司合作,从2011年开始在阿布扎比ATHS(Applied Technology High School)实施日语教育课程。本项目由立命馆日语教育研究中心提供师资,企业方提供财政上的资源,对选中的高中1年级到3年级学生实施日语,日本文化的课程。此项目还包含了高中1年级下半学期在日本立命馆宇治高中的短期暑期夏令营活动。

4. 支援灾区

学校法人立命馆通过自身的关系网,对日本国内以及国外受灾地区的复兴活动进行支援。近几年,学校法人立命馆主要致力于东日本大地震的复兴活动中。

立命馆孔子学院·APU孔子学院

立命馆大学作为推进汉语教学与扩大中日文化交流的机关,与中国政府及中国的大学共同合作在立命馆大学设立了“立命馆孔子学院”(及“东京学堂”“大阪学堂”),在APU设立了“APU孔子学院”。

立命馆孔子学院与北京大学、立命馆孔子学院大阪学堂与同济大学、APU孔子学院与浙江大学是合作学校,开展了各种各样的事业,比如推进大学的正课、课外的汉语教学,促进中日文化的交流与理解,支援中国留学等事业。两所孔子学院都办了各种从入门到高级水平的汉语班、举办了有关汉语和中国文化的研讨会、讲座、文艺演出等,很多在校生、校友以及当地的市民纷纷踊跃参加。另外,还对外开放了藏有有关中国书籍的图书室,并开展了各种留学交流活动。



与世界62个国家和地区、435所大学或机构相连接的国际网络

为了推进与海外的大学和机构在学术、文化等领域的交流,立命馆学园积极与国外大学或机构合作,截至2015年5月1日,在与世界62个国家和地区、435所大学或机构的协议基础上,开展着各种各样的国际交流活动。

通过多种留学项目,每年立命馆派遣至海外校外关系大学的学生达1,700名以上,并且赴海外留学的人数正在

逐年增加。同时,来自世界各国和地区的正规留学生人数立命馆大学为1,341名(截至2015年5月)、立命馆亚洲太平洋大学2,680名(截至2015年5月),共计4,021名。除正式留学生以外,两大学还接收了约230名短期留学生。通过这些措施,大学教育的国际化进程正在不断前进。

■ 立命馆大学主要国际教育项目(派出·接收)

项目名称	期间	人数	备注
多元文化理解研究(派出)	约4星期 (每年2-3月、8-9月)	15所大学 各24-30名	
国际综合学科海外学习(派出)	约2-4星期 (每年2-3月、8-9月)	共5个项目 4所大学、1研究所 各15-25名	
1个学期留学项目	约15星期 / 6个月	共4个项目 各30名	
立命馆·UBC合作项目(派出)	8个月 (8月下旬-4月下旬)	90名	至2011年度
立命馆·UBC培养国际型领导人才项目(派出)	8个月 (8月下旬-4月下旬)	10名	2012年度新设
交换留学(派出)	1学期 / 1年	各1-5名	
双学位项目(派出)	2年	15名(2015学年)	
Study in Kyoto Program(接收)	半年-1年	200名左右	

国际合作

为了推动学园的教学科研与国际合作方面的合作,学校法人立命馆特设了国际合作课,其主要任务为运营实施日本政府援助项目中有关教学科研方面的项目,调查以及提议项目的工作。通过举办中国“大学运营管理干部特别培训班”,“环境技术教育特别培训班”等,在各个方面开展了国际合作事业。



立命馆大学提高研究水平中期计划

立命馆大学是集人文、社会科学、自然科学为一身的综合大学，为了充分发挥融合各研究领域的特长，特制定了“立命馆大学第2期提高研究水平中期计划(2011-2015年度)”。在这个5年计划的基础上，本大学正积极采取各种具体措施

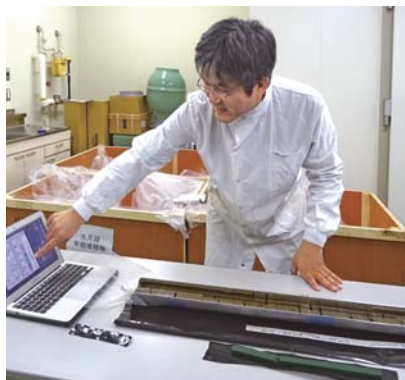
以实现自己的目标,如促进研究的独创性和多样化、创建世界水平的研究基地、推动研究活动的国际化、培养能担当下一代研究重任的年轻研究人员等。

基本目标

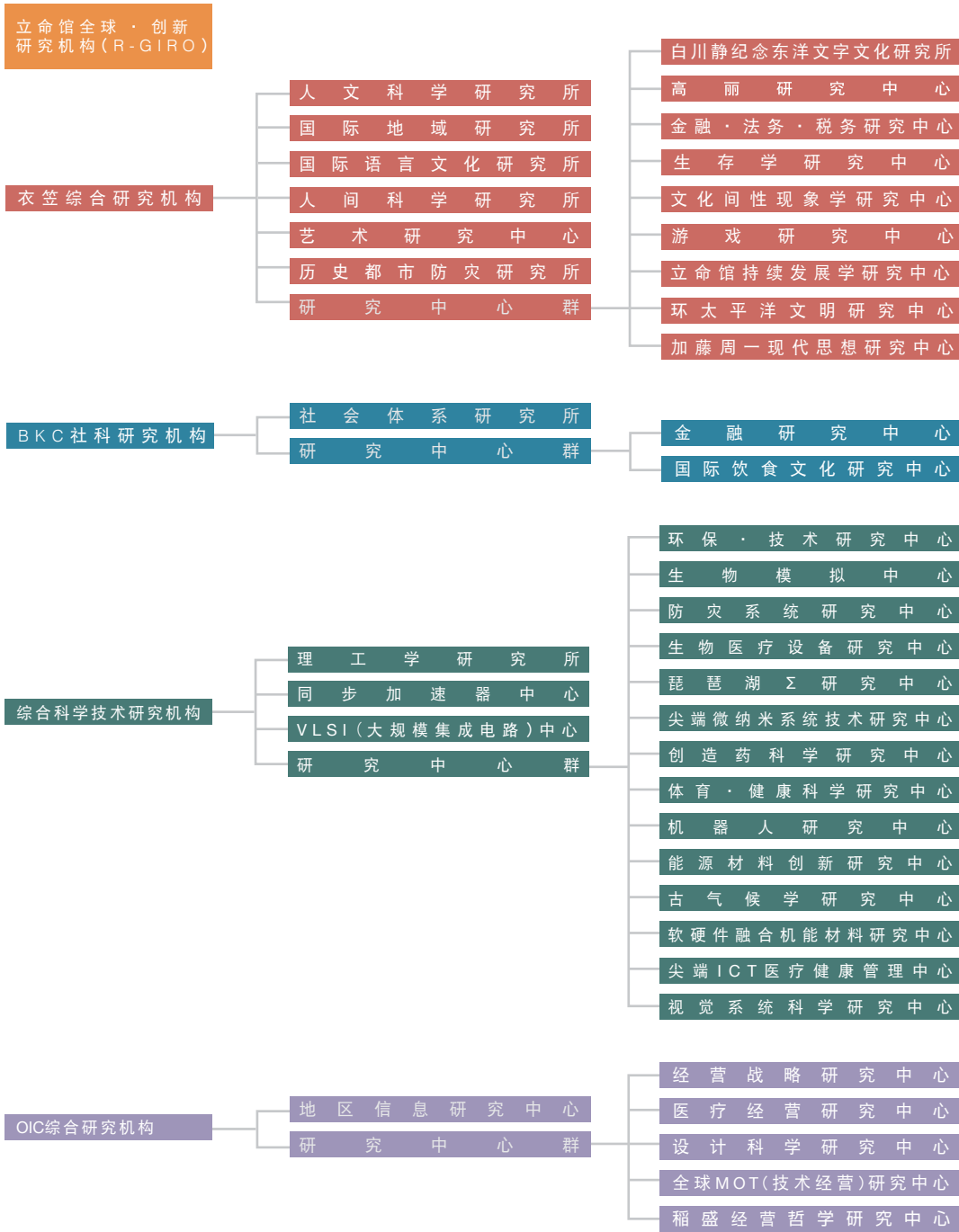
1. 立命馆大学为了把自己建设成国内具有一流研究水平、在国外具有高标准、有特色的研究基地而努力。
2. 提高研究水平,提供良好的研究环境。
3. 通过与企业、大学、政府等合作,促进与国家级、地方级的公共团体、产业界所进行的委托研究或共同研究项目,把这些研究成果还原于社会,为社会作出贡献。

具体措施

- | | |
|---------------------|--------------------------|
| (1) 促进研究的独创性和多样化。 | (2) 创建世界水平的研究基地。 |
| (3) 加强各研究机构的活动。 | (4) 促进研究活动的国际化。 |
| (5) 把研究成果的信息向国内外公开。 | (6) 培养能担当下一代研究重任的年轻研究人员。 |
| (7) 提供良好的研究环境。 | (8) 促进研究成果向社会还原。 |
| (9) 公开研究活动状况的信息。 | |



科研活动的基地：研究机构·研究所·研究中心



拥有100多年传统和历史的学校法人立命馆於2000年4月创建了立命馆亚洲太平洋大学 (APU),日本国内第一所多元文化的大学。

APU以“自由, 和平, 人文主义, 加深各国间的相互理解, 创造亚太地区的未来”为理念, 培养为亚太地区的和平与持续发展做贡献的国际性人才。APU校园有来自世界各国·地区的学生和教师, 分别占全体学生和教师人数的一半, 多种语言和多种文化的环境使其成为令人瞩目的“地球村”。APU的课程几乎都使用日文和英文, 使学生们能够提升语言能力同时, 让各国年轻有为的学生来到日本学习及拿到学位。这样的国际性的学习环境让我们的学生和员工能更深入理解对方以及超越族群, 宗教和文化的差异。

自创校以来已吸引了136个国家和地区的学生, 现在来自77国家和地区的学生在APU学习。(截至2015年5月)



立命馆亚洲太平洋大学

地址 大分县别府市十文字原1-1 邮政编码: 874-8577
 TEL +81-977-78-1111 (总机)
 URL <http://www.apu.ac.jp/>



校友会

APU学生校友会成立於2003年, 校友们遍布全世界。校友不仅包括来自123个国家和地区的毕业生, 也包括在校学生(准会员)。现在人数已经达到12,672人。APU的校友以及分布在世界各地的28个校友分会都是学校的宝贵财富。



学生数...截至2015年5月1日**

学院	学生数	留学生数 (包括在总人数内)	设立年代
亚洲太平洋学院	2,839	919*	2000
国际经营管理学院	2,742	1,587*	2000
合计	5,581	2,506	

研究生院	学生数	留学生数 (包括在总人数内)	设立年代
亚洲太平洋研究科	124	115*	2003
经营管理研究科 (MBA)	59	59*	2003 (重组)
合计	183	174	

* 留学生是指签证种类为「留学」的学生。国内学生包括了签证种类为非「留学」的在日外国人。

** 包括非正规生

一个完善的国际环境

亚洲太平洋学院 社会科学学士学位 (APS)

亚太地区已经成为 21 世纪驱动全球经济的发动机。虽然全球化和信息技术已经超越了各国的政治和文化疆界, 但贫困问题、疾病问题和气候变化的影响依然存在。亚洲太平洋学院提供丰富的社会科学课程, 使学生了解更多的各种全球性的问题, 并形成新的思维方式以迎接新的挑战。

亚洲太平洋学研究生院 (GSA)

- 亚洲太平洋学硕士学位
- 国际合作政策硕士学位
- 亚洲太平洋学博士学位

国际经营管理学院 工商管理学士学位 (APM)

国际经营管理学院侧重培养学生为洞察全球经济、构筑新一代的贸易模式而善于解决各种问题的能力。各种课程结合当今世界经济的状况教授世界上最先进的经营管理模式。学生可以选上自己感兴趣的课程, 如企业经营策略、经营管理等。

经营管理研究生院 工商管理硕士学位 (GSM)

- 工商管理硕士学位 (MBA)
 - 日式经营方式 (JM)
 - 市场营销与管理 (MM)
 - 会计与财务 (AF)
 - 改革与营运管理 (IOM)



R 立命馆一贯制教育

当今,日本的教育迎来了重大的转折时期。为此,立命馆学园通过从小学到研究生院的一贯制教育体系培养有高尚的道德伦理观、有精深文化素养、为国际社会的发展作出贡献的领导型人才。各附属学校在授与学生具有初步专业知识之时,充分重视学生在每个阶段的学习成绩,以培养将来能活跃在国际社会舞台、能运用最先进的科学技术的人才。



立命馆一贯制教育体系图表



学校法人立命馆有两所大学、4所高中、4所初中和1所小学。各附属学校与大学合作,展开有特色的教育活动。

小学、初高中学生人数

截至2015年5月1日

学校名	立命馆高级中学	立命馆宇治高级中学	立命馆庆祥高级中学	立命馆守山高级中学
学生人数	1,024	1,085	867	905
学校名	立命馆初级中学	立命馆宇治初级中学	立命馆庆祥初级中学	立命馆守山初级中学
学生人数	688	528	562	448
学校名	立命馆小学			
学生人数	713			

立命馆小学 (京都市)

提供海外交流、接触多元文化等机会,如到澳大利亚留学两个月等;重视培养从小就有自立观、有文化素养的国际型人才。通过12年一贯制(4-4-4年制),培养有能力、有抱负的学生,促进“实现自我理想”的教育。



立命馆初级中学 立命馆高级中学 (京都府长冈京市)

2014年被选定为超级全球学校(SGH),2015年连续4次被指定为超级科学学校。以国际教育和科学为主轴,对学生从小学到高中的12年实施一贯教育,使学生们能创造出新的价值观,本校也致力于培养对将来有贡献的人才。



立命馆宇治初级中学 立命馆宇治高级中学 (京都府宇治市)

做为被“International Baccalaureate Diploma Program (IBDP)”认定的学校和超级全球学校,大力推广国际型的初中、高中、大学一贯教育。极力培养学生不仅拥有高水平的英语能力和强烈的求知欲的国际型领导人才,同时通过为社会做出各种贡献及全国规模的课外活动来培养健全的人格。



立命馆庆祥初级中学 立命馆庆祥高级中学 (北海道江别市)

本校以“被世界认可的18岁”为目标,让学生自己思考为谁学习以及为谁而活,培养出对世界做贡献有强烈意志的学生。本校於2012年被教育部选为超级科学学校,2015年被选为超级全球学校。本校将更全面地发展海外实习体系和留学支援等的国际教育课程。



立命馆守山初级中学 立命馆守山高级中学 (滋贺县守山市)

促进文理科相结合的教育,通过在当地和海外的学习交流培养学生们的科学素养。在高度重视数理科和科技教育的同时,与立命馆大学、有关企业、团体一道实施教育合作项目,进一步增强学生的求知欲。另外,还为学生考取医科、理科等重点大学设置了前沿科学课程。立命馆守山初级中学·高级中学于2014年被文部科学省指定为超级食育(饮食教育)学校。另外,还为学生考入医科大学、理科等重点大学设置了前沿科学课程。



Europe

- Austria: Management Center Innsbruck, Salzburg University of Applied Sciences, University of Applied Sciences Technikum Wien
Belgium: Ghent University, ISTI (Institut supérieur de traducteurs et interprètes), University of Liege
Bulgaria: University of National and World Economy
Croatia: Zagreb School of Economics and Management
Czech Republic: Masaryk University
Denmark: Copenhagen Business School, The University of Copenhagen
Finland: University of Southern Denmark, Tampere University of Applied Sciences, Tampere University of Technology, University of Helsinki, University of Turku
France: Bordeaux Montaigne University, Ecole Normale Supérieure, French Business School, ICN Business School, Institute of Political Studies of Bordeaux, Jean Moulin Lyon 3 University, Lille Institute of Political Studies, Paris Diderot University, Paris Institute of Political Studies, Strasbourg University, Toulouse 1 University Capitole, Université d'Aix-Marseille, University of Paris 1 Panthéon-Sorbonne, University of Toulouse II - Le Mirail
Germany: ASKO EUROPA-STIFTUNG, Bavarian Julius Maximilian University Würzburg, Hochschule für Film und Fernsehen Babelsberg-Potsdam "Konrad Wolf", Saarland University, The Humboldt University of Berlin, University of Applied Sciences Bremen, University of Applied Sciences Trier, University of Cologne, University of Freiburg, University of Münster, University of Tübingen, Zeppelin University
Greece: National and Kapodistrian University of Athens
Hungary: Budapest Business School College of International Management and Business, Budapest University of Technology and Economics, University of Pécs
Iceland: University of Iceland
Ireland: Dublin City University
Italy: Ca'Foscari University of Venice, Catholic University of the Sacred Heart, University of Cassino, University of Florence, University of Naples "L'Orientale", Vilnius University
Lithuania: Vilnius University
Netherlands: Universiteit Leiden, The International Institute of Social Studies of Erasmus University Rotterdam : ISS, Tilburg University
Norway: Lillehammer University College, University of Bergen
Poland: Polish-Japanese Institute of Information Technology, The Polish Academy of Sciences, Warsaw School of Economics, Wrocław University of Economics, ISCTE-Lisbon University Institute, Far Eastern National University
Portugal: Far Eastern National University
Russian Federation: Institute of Oriental Studies Russian Academy of Sciences, Moscow State Institute of International Relations (University) of the Ministry of Foreign Affairs of the Russian Federation (MGIMO), Russian Academy of Sciences, Institute of Far Eastern Studies (RAS-IFES)

Europe

- Russian Federation: Saint Petersburg University School of International Relations, Sakhalin State University, Tomsk State University of Control Systems and Radio Electronics (TUSUR)
Spain: Alcalaingua Universidad de Alcala, Autonomous University of Barcelona, Saint Louis University, Madrid Campus, The University of Granada, University of Alicante, University of Jaen, University of Santiago de Compostela, Halmstad University, Jönköping International Business School, Linnaeus University, Lund University, Malmö University, Södertörns högskola, University of Gothenburg
Switzerland: Lucerne University of Applied Science and Arts, School of Business, Zurich University of Applied Sciences, Bournemouth University
U.K.: Cardiff University, Centre for Alternative Technology, King's College London, Lancaster University, Royal Holloway and Bedford New College, University of London, The Glasgow School of Art, The School of Oriental and African Studies, University of London, The University of Manchester, The University of Sheffield, University of East Anglia, University of Edinburgh, University of Hertfordshire, University of Leeds, University of Leicester, University of Reading, University of Southampton, University of Sussex at United Kingdom, University of Warwick, University of Westminster, University of York
Azerbaijan: ADA University
Bangladesh: Khazar University
China: University of Dhaka, Beihang University, Beihua University, Beijing Institute of Technology, Beijing Language and Culture University, Changchun University of Science and Technology, Changchun University of Technology, Changsha University of Science and Technology, China Enterprise Confederation, China Executive Leadership Academy Pudong, China University of Political Science and Law, Chongqing Jiaotong University, Chongqing Medical University, Chongqing Municipal Education Commission, Chongqing Technology and Business University, Chongqing Three Gorges University, Chongqing University of Science and Technology, Chongqing University of Technology, Dalian Education Bureau, Dalian Education University, Dalian Jiaotong University, Dalian Municipal People's Government, Dalian Neusoft University of Information Technology, Dalian Polytechnic University, Dalian Software Park Co., LTD., Dalian University of Foreign Language, Dalian University of Technology, Dalian Neusoft University of Information Technology, Department of Education of Zhejiang Province

Asia

- China: Dongbei University of Finance & Economics, East China Normal University, East China University of Science and Technology, Fudan University, Fuzhou University, Guangxi Normal University, Harbin Institute of Technology, Hebei University of Technology, Huazhong University of Science and Technology, Jiangxi Normal University, Jiangxi University of Finance and Economics, Jilin University, Jinan University, Nanjing Normal University, Nanjing University, Nanjing University of Aeronautics and Astronautics, Nankai University, Northeast Normal University, Northeastern University, Northwest A&F University, Northwest Normal University, Peking University, Qingdao University, Qinghai Normal University, Renmin University of China, Shaanxi Normal University, Shandong University, Shanghai Academy of Social Sciences, Shanghai Jiao Tong University, Shanghai University, Shanghai University of Finance and Economics, ShenYang Normal University, Shenzhen University, Sichuan International Studies University, Sichuan University, Soochow University, South China University of Technology, Southwest Jiaotong University, Southwest University, Southwest University of Political Science & Law, Taiyuan University of Technology, Tianjin University, Tonghua Teachers College, Tongji University, Tsinghua University, University of International Business and Economics, University of Science and Technology of China, Wuhan University, Xiamen University, Xi'an Jiaotong University, Xinjiang Normal University, Xinjiang University, Yunnan Academy of Social Sciences, Zhejiang A & F University, Zhejiang Gongshang University, Zhejiang University, Zhongshan (Sun Yat-Sen) University, The Chinese University of Hong Kong, The Hong Kong Polytechnic University, The University of Hong Kong, Institute for Tourism Studies, Makao University of Macau, Global Development Network, Indian Institute of Technology Hyderabad, Indian Institute of Technology Kanpur, Jawaharlal Nehru University, Nitte Education Trust, University of Delhi, University of Madras, University of Mysore, University of Pune, Andalas University, Brawijaya University, Gadjah Mada University, Indonesia Institute of the Arts Yogyakarta, Institut Teknologi Bandung, Islamic University of Indonesia, Local Government of West Sumatra

Asia

- Indonesia: Padjadjaran University, Trisakti University, Universitas Islam Negeri Syarif Hidayatullah, Universitas Negeri Surabaya, University of Indonesia, University of Muhammadiyah Yogyakarta, Asfendiarov Kazakh National Medical University
Kazakhstan: Kazakh Economic University, Ajuu University, Cheju National University, Chonbuk National University, Chonnam National University, Chung-Ang University, Daegu University, Dong-A University, Dongguk University, Dongseo University, Ewha Womans University, Gachon University, Hallym University, Hankuk University of Foreign Studies, Hannyang University, Inha University, Korea Maritime University, Korea National Sport University, Korea University, Kyunghee University, Kyungpook National University, Pai Chai University, Pohang University of Science and Technology, Pusan National University, Sangmyung University, Seoul National University, Sogang University, Sookmyung Women's University, Sungkyunkwan University, The Catholic University of Korea, The University of Seoul, University of Ulsan, Yeungnam University, Yonsei University
Kyrgyz: Kyrgyz-Turkey Manas University
Laos: National University of Laos
Malaysia: Institute of Strategic and International Studies (ISIS) Malaysia, University Malaysia Sarawak, University of Malaya, University of Malaysia Sabah, University Putra Malaysia, University Sains Malaysia, University Technology Malaysia
Mongolia: Academy of Management, Mongolian University of Science and Technology, National University of Mongolia, Lahore University of Management Sciences
Pakistan: Ateneo de Manila University, De La Salle University, SEAMEO SEARCA (Southeast Asian Regional Center for Graduate Study and Research in Agriculture), University of Asia and the Pacific, University of the Philippines, Nanyang Technological University, National University of Singapore, Singapore Management University, Singapore Institute of Management, Chartered Institute of Management Accountants (Sri Lanka Division), Information & Communication Technology Agency of Sri Lanka, National Science Foundation, Ruhuna University, University of Colombo, Academia Sinica, National Chengchi University, National Chiao Tung University, National Kaohsiung First University of Science and Technology, National Sun Yat-sen University, National Taichung University, National Taipei University of Technology, National Taiwan Normal University, National Taiwan University, Shin Hsin University

Asia

- Taiwan: Southern Taiwan University of Science and Technology (STUST), Tamkang University, Tunghai University, Yuan Ze University, Burapha University, Chulalongkorn University, Mahidol University, National Institute of Development Administration, Thailand, Siam University, Thai-Nichi Institute of Technology, Thammasat University, The Federation of Thai Industries, Foreign Trade University, Hanoi Medical University, Hanoi National University of Education, Hanoi University of Science and Technology, Ho Chi Minh City University of Technology, Ho Chi Minh University of Pedagogy, Hue University College of Foreign Languages, Ministry of Education and Training Vietnam, Saigon International University, University of Engineering and Technology, Vietnam National University, Hanoi(VNU), University of Hue, University of Social Sciences and Humanities, Hanoi National University, Vietnam National University, Hanoi, Vietnam National University, Ho Chi Minh City
Thailand: Chulalongkorn University, Mahidol University, National Institute of Development Administration, Thailand, Siam University, Thai-Nichi Institute of Technology, Thammasat University, The Federation of Thai Industries, Foreign Trade University, Hanoi Medical University, Hanoi National University of Education, Hanoi University of Science and Technology, Ho Chi Minh City University of Technology, Ho Chi Minh University of Pedagogy, Hue University College of Foreign Languages, Ministry of Education and Training Vietnam, Saigon International University, University of Engineering and Technology, Vietnam National University, Hanoi(VNU), University of Hue, University of Social Sciences and Humanities, Hanoi National University, Vietnam National University, Hanoi, Vietnam National University, Ho Chi Minh City
Vietnam: Hue University College of Foreign Languages, Ministry of Education and Training Vietnam, Saigon International University, University of Engineering and Technology, Vietnam National University, Hanoi(VNU), University of Hue, University of Social Sciences and Humanities, Hanoi National University, Vietnam National University, Hanoi, Vietnam National University, Ho Chi Minh City
Iran: Imam Sadiq University, Shahid Beheshti University
Jordan: University of Jordan
Saudi Arabia: Al-Imam Muhammad Ibn Saud Islamic University, King Abdulaziz University, Higher Colleges of Technology
U.A.E.
Africa: Botswana: University of Botswana
Egypt: Egypt-Japan University of Science and Technology(E-JUST)
Kenya: Jomo Kenyatta University of Agriculture and Technology
Nigeria: University of Benin
South Africa: University of Johannesburg, University of Pretoria
Oceania: Australia: Australian National University, Charles Sturt University, Flinders University, La Trobe University, Macquarie University, Queensland University of Technology, The Faculty of Arts, The University of Sydney, The University of Adelaide, The University of Queensland, The University of Western Australia, University of Melbourne, University of New South Wales, University of the Sunshine Coast, The University of the South Pacific, Chartered Institute of Management Accountants (Sri Lanka Division), Auckland University of Technology, Massey University, Otago Polytechnic, The University of Auckland, Victoria University of Wellington, National University of Samoa
New Zealand: Auckland University of Technology, Massey University, Otago Polytechnic, The University of Auckland, Victoria University of Wellington
Fiji
Samoa: National University of Samoa

North America

- U.S.A: Alfred University, American University, Appalachian State University, Butler University, California Institute of Integral Studies (CIIS), California State University, Fresno, California State University, Long Beach, California State University, Monterey Bay, Chapman University, City University of New York, The College of Staten Island, Depaul University, Fairleigh Dickinson University, Florida International University, Georgetown University, Georgia College & State University, Grand Valley State University, Illinois College, James Madison University, Minnesota State University Moorhead, National Football League, Ohio Northern University, Oklahoma City University, Old Dominion University, Rensselaer Polytechnic Institute, Rutgers, The State University of New Jersey, San Diego State University, Simmons College, St. Edward's University, Suffolk University, Tennessee Tech University, The Georgia Institute of Technology, The International Student Exchange Program, The University of Alabama, The University of Mississippi, The University of Montana, The University of New Mexico, The University of Washington, University at Buffalo, The State University of New York, The State University of New York University at Plattsburgh, The State University of New York University of Arkansas Fort Smith, University of California, Davis, University of Hawaii, University of Minnesota Twin Cities Campus, University of North Carolina at Greensboro, University of North Texas, University of Oklahoma, University of Pittsburgh, University of San Francisco, University of Southern California, Vanderbilt University School of Engineering, Vassar College, Western Michigan University, Worcester Polytechnic Institute
Latin America: Argentina: National University of La Plata, Rosario National University, Torcuato Di Tella University, University of Argentina de la Empresa, Universidad Del Pacifico
Ecuador: Northern Caribbean University
Jamaica: Ibero-American University
Mexico: Monterrey Institute of Technology and Higher Education, National Polytechnic Institute, The College of Mexico, University of Monterrey, National Agrarian University at La Molina, National University of Engineering, Peruvian Diplomatic Academy, Peruvian University Cayetano Heredia, Pontifical Catholic University of Peru, University of Lima
Peru: Pontifical Catholic University of Peru, University of Lima
Others: Asian Development Bank, United Nations Volunteers Programme, International Network of Universities (INU)